

NOTĂ ANALITICĂ

Analiza percepției cetățenilor privind integrarea europeană a Republicii Moldova



Autor: Mihai Mogîldea

Chișinău, decembrie 2023

Notă de limitare a responsabilității

Această notă analitică a fost realizată în cadrul proiectului „Creșterea rolului centrelor de cercetare în sprijinirea efortului național de integrare europeană a Republicii Moldova #ThinkTanks4EUMembership”, implementat de către IPRE, cu susținerea Fundațiilor pentru o Societate Deschisă (OSF).

CUPRINS

<u>INTRODUCERE</u>	<u>3</u>
<u>1. PERCEPTIA CETĂȚENILOR PRIVIND ADERAREA REPUBLICII MOLDOVA LA UE</u>	<u>6</u>
<u>2. NIVELUL ȘI SURSELE DE INFORMARE PRIVIND UE ÎN REPUBLICA MOLDOVA.....</u>	<u>9</u>
<u>3. RELAȚIILE COMERCIALE DINTRE REPUBLICA MOLDOVA ȘI UE</u>	<u>11</u>
<u>4. ASISTENȚA UE PENTRU REPUBLICA MOLDOVA</u>	<u>14</u>
<u>CONCLUZII ȘI RECOMANDĂRI.....</u>	<u>19</u>

Introducere

Percepția publică privind procesul de integrare europeană a Republicii Moldova a cunoscut o dinamică pozitivă în ultimii ani. Datele sondajelor de opinie publică au arătat o creștere treptată a susținerii cetățenilor pentru aderarea Republicii Moldova la Uniunea Europeană (UE). Rezultatele ultimelor alegeri prezidențiale și parlamentare au arătat o mobilizare exemplară a electoratului (în special din rândul diasporei) în susținerea partidelor pro-europene. Cumulat, sprijinul cetățenilor moldoveni din interiorul și din afara țării pentru dezideratul de integrare europeană depășește actualmente 2/3 din totalul populației.

În spatele creșterii numărului cetățenilor cu atitudini și viziuni pro-europene pot fi identificate mai multe motive. În primul rând, progresele înregistrate de către Republica Moldova pe dimensiunea procesului de aderare la UE a facilitat amplificarea încrederii populației în continuitatea și sustenabilitatea acestui proces. Oferirea de către UE a statului de țară candidată la aderare în luna iunie 2022, dar și a unei perspective clare privind accesarea în blocul comunitar, a contribuit la consolidarea sprijinului popular pentru integrarea europeană. Un al doilea motiv se explică prin relațiile bune și consolidate între liderii politici de la Chișinău și Bruxelles, înregistrându-se o creștere a nivelului de sprijin financiar și tehnic din partea UE pentru avansarea mai multor reforme-cheie la nivel național. Nu în ultimul rând, sporirea asistenței UE pentru comunitățile locale, mediul de afaceri, societatea civilă și mass-media a reușit să aducă rezultatele acestor investiții mai aproape de cetățeni, îmbunătățind percepția acestora privind miza și destinația fondurilor europene.

Dincolo de trendul ascendent menționat mai sus, percepția societății despre integrarea europeană rămâne în continuare afectată de dezinformare și narative false, promovate atât prin sursele externe controlate de Federația Rusă, cât și prin actorii *proxy* ai Kremlinului în Republica Moldova. Mesajele transmise de către aceștia au scopul de a alimenta euroscepticismul anumitor cetățeni, în special din regiunile populate majoritar de vorbitori de limba rusă. Aceste [narative](#) promovate în mediul online au devenit tot mai prezente în ultima perioadă, în special după obținerea statutului de țară candidată la aderarea în UE de către Republica Moldova și suspendarea licenței mai multor posturi TV afiliate aceluiași actori. Din păcate, deși investițiile europene în aceste regiuni, precum [Găgăuzia](#), depășesc sute de milioane de lei, capacitatea autorităților naționale, dar și a UE, de a răspunde într-un mod eficient acestor campanii de dezinformare și de a comunica sistemic cu locuitorii rămâne una limitată.

Această notă analitică își propune să examineze percepția cetățenilor Republicii Moldova cu privire mai multe aspecte conexe integrării europene: (1) perspectivele aderării Republicii Moldova la UE, (2) nivelul și sursele de informare privind UE, (3) relațiile comerciale dintre Republica Moldova și țările membre ale UE, dar și (4) asistența externă a UE pentru țara noastră. Nota explorează diferențele dintre percepția publicului larg și situația faptică, confirmată de date statistice oficiale, legată de cele patru subiecte menționate mai sus. În același timp, nota tratează profilul categoriilor de cetățeni, în funcție de vârstă, limba vorbită, nivelul socio-economic, orientarea geopolitică și alte criterii, care au o percepție diferită față de media generală.

Analiza este fundamentată pe rezultatele unui sondaj de opinie, efectuat de către Institutul pentru Politici și Reforme Europene (IPRE) și CBS-AXA în două iterații: 1 – 15 martie 2023 și 13-28 iunie 2023. Volumul eșantionului a fost de 1120 de persoane cu vârsta de 18 ani și

mai mult, reprezentativ pentru populația adultă din Republica Moldova. Datele sondajului au fost colectate față în față. Prima perioadă de culegere a datelor a fost utilizată pentru testarea întrebărilor, adaptarea și completarea acestora. Astfel, analiza curentă face trimitere în mare parte la rezultatele sondajului din cea de-a doua iterație din luna iunie 2023. Mai multe detalii despre metodologia și structura eșantionului sunt disponibile [aici](#).

1. Percepția cetățenilor privind aderarea Republicii Moldova la UE

Pe parcursul anului 2023, datele sondajului IPRE/CBS-AXA a arătat o creștere notabilă, cu circa 4,2%, a sprijinului pentru aderarea Republicii Moldova la UE (fig. 2 și 3). Astfel, susținerea pentru acest deziderat a crescut de la 51,2% la 55,4% pe fondul reducerii numărului celor indeciși de la 12,70% la 8,9% și a descreșterii oponentilor aderării la UE de la 31,3% la 30,3%. De asemenea, este de notat numărul mic al respondenților care nu ar participa la un eventual referendum (4,7%), în condițiile în care exercițiul referendumului nu a suscitât un interes major în Republica Moldova în ultimele două decenii.

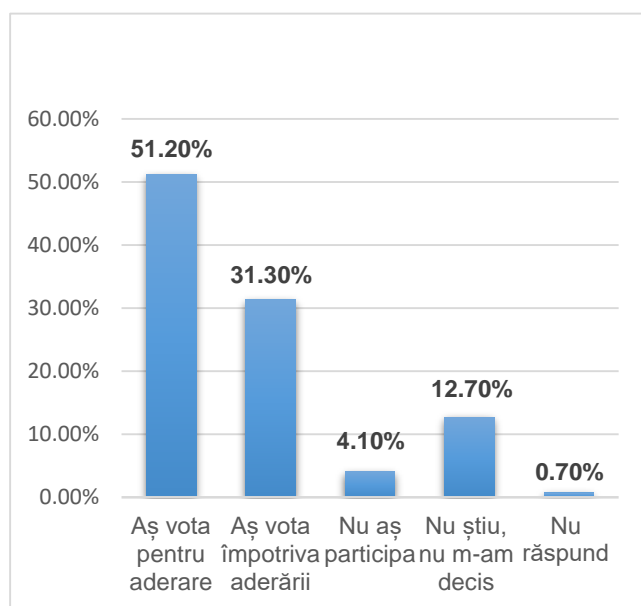


Fig. 2. Rata de sprijin pentru aderarea la UE în eventualitatea unui referendum (martie 2023).

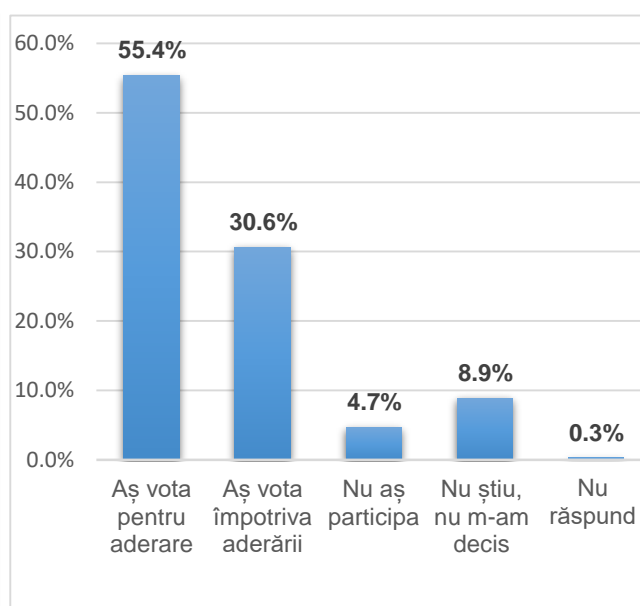


Fig. 3. Rata de sprijin pentru aderarea la UE în eventualitatea unui referendum (iunie 2023).

Din punct de vedere al profilului respondenților, putem observa un clivaj pronunțat pe dimensiunea a trei categorii: studii, limba de comunicare și nivelul socio-economic. Respondenții fără studii sau cu studii incomplete tind să susțină într-un număr mai mic aderarea Republicii Moldova la UE (40,5%) față de aproape 65% din rândul celor cu studii superioare. Totodată, 66,7% dintre persoanele vorbitoare de limba română ar vota „pentru” la referendum, în comparație cu doar 26,8% din rândul celor vorbitoare de limba rusă. Vulnerabilitatea economică tinde să aibă un impact asupra percepției respondenților: doar 44% din rândul celor cu un nivel socio-economic scăzut ar fi în favoarea aderării la UE față de peste 64% din rândul celor cu nivel socio-economic înalt (fig. 4).

		Aș vota pentru aderare	Aș vota împotriva aderării	Nu aș participa	Nu știu, nu m-am decis	Nu răspund
Total		55,4%	30,6%	4,7%	8,9%	0,3%
Studiile respondentului	Medii incomplete sau fără	40,5%	43,7%	1,5%	13,8%	0,6%
	Medii generale	50,7%	33,6%	7,1%	8,6%	0,0%
	Profesional	57,6%	27,6%	6,1%	7,9%	0,8%

	tehnice					
	Superioare	64,8%	24,7%	2,4%	8,0%	0,0%
Limba de comunicare	Română	66,7%	19,9%	4,6%	8,7%	0,2%
	Rusă sau alta	26,8%	58,0%	5,1%	9,6%	0,5%
Nivelul socio-economic	Nivel scăzut	44,0%	38,9%	5,0%	12,1%	0,0%
	Nivel mediu	58,0%	30,2%	2,8%	8,6%	0,4%
	Nivel înalt	64,1%	22,9%	6,3%	6,1%	0,5%

Fig. 4. Profilul respondenților pe criterii legate de studii, limba de comunicare și nivelul socio-economic (iunie 2023).

Creșterea, în perioada martie – iunie 2023, a ratei de sprijin pentru aderarea Republicii Moldova la UE a fost condiționată de doi factori. Pe de o parte, depășirea provocărilor energetice legate de sezonul rece, inclusiv prin intermediul asistenței extinse acordată de către Bruxelles și statele occidentale, a consolidat sprijinul electoral pentru actuala guvernare, dar și rolul UE ca partener strategic al Republicii Moldova. Pe de altă parte, s-au intensificat eforturile de comunicare și promovare pe marginea integrării europene, în contextul organizării Adunării Naționale „Moldova este europeană” și a găzduirii de către țara noastră a celei de-a doua reuniuni a Summit-ului Comunității Politice Europene. Ambele evenimente au reușit să genereze un interes larg în rândul audienței din Republica Moldova. (fig. 4 și 5).

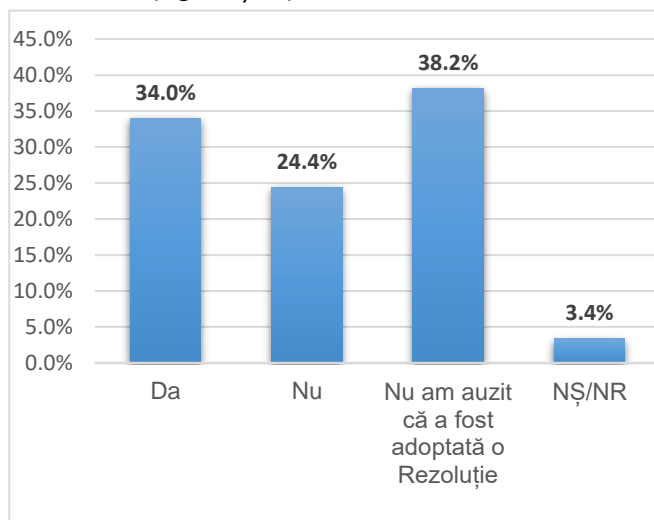


Fig. 5. Rata de susținere a rezoluției adoptate în cadrul Adunării Naționale „Moldova este europeană” (iunie 2023)

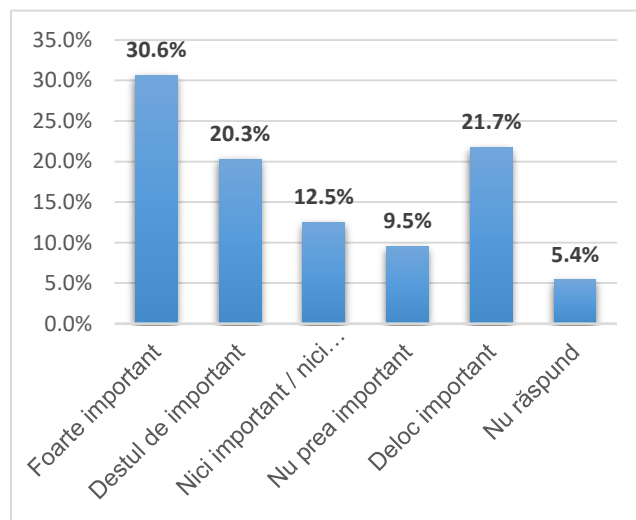


Fig. 6. Importanța Summit-ului Comunității Politice Europene pentru Republica Moldova în viziunea respondenților (iunie 2023)

Înțelegerea duratei și etapelor procesului de aderare rămâne una limitată în rândul cetățenilor Republicii Moldova. Deși peste 62% dintre respondenți consideră că țara noastră va adera mai devreme sau mai târziu la Uniunea Europeană, aproape jumătate dintre aceștia (30,1%) consideră că acest lucru se va întâmpla în următorii 2-5 ani, iar 21,5% peste 10 ani (fig. 8). Aceeași situație se atestă și la întrebarea legată de deschiderea negocierilor de aderare la UE. Chiar dacă 64,1% dintre respondenți au menționat că țara noastră va deschide negocierile de aderare la UE în următorii 10 ani,

42,5% dintre aceștia consideră că începerea negocierilor se va produce într-o perioadă de până la 2-3 ani, iar 20,6% într-un termen de 5 – 10 ani (fig. 7).

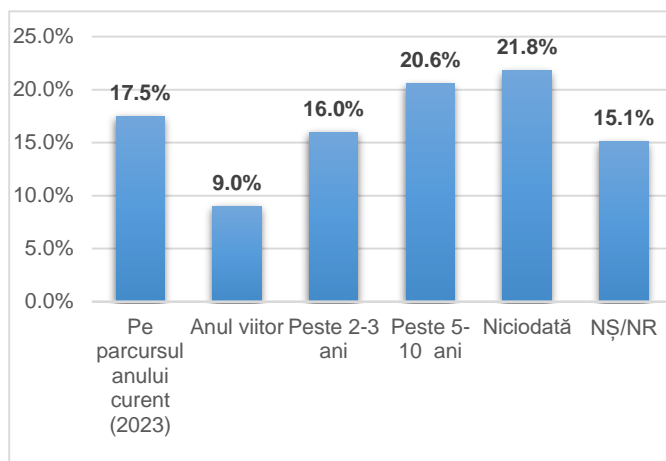


Fig. 7. Perioada în care Republica Moldova va putea începe negocierile de aderare la UE, conform percepției respondenților (iunie 2023).

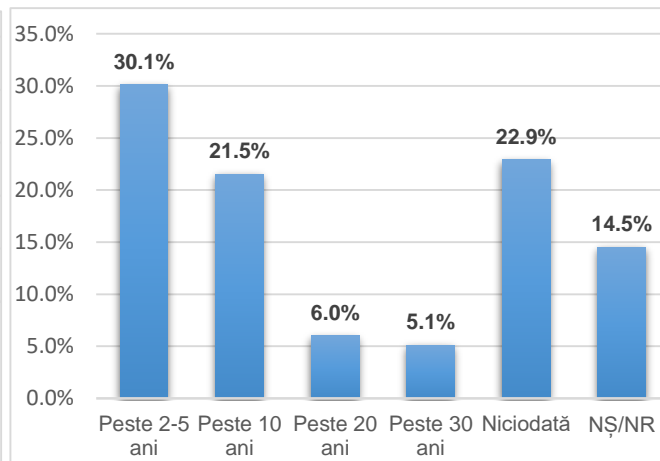


Fig. 8. Perioada în care Republica Moldova va adera la UE, conform percepției respondenților (iunie 2023).

Din aceste răspunsuri, putem deduce că o bună parte din respondenți percep etapa negocierilor de aderare drept una scurtă ca durată (de până la 3 ani) și sunt puțin informați despre structura și elementele conexe ale procesului de negocieri. Odată cu publicarea [raportului de țară](#) ca parte a pachetului de extindere a UE pentru 2023 și recepționarea avizului favorabil din partea Comisiei Europene pentru începerea negocierilor de aderare, există șanse mari ca Republica Moldova să obțină un vot de susținere și din partea țărilor membre UE în cadrul Consiliului European din 14 – 15 decembrie 2023. Dacă acest lucru se va întâmpla, startul propriu-zis al procesului de negocieri ar putea fi dat în primăvara anului viitor. Totuși, procesul de negocieri ar putea dura 5-6 ani, dacă ne raportăm la experiența recentă a Croației, stat care a aderat la UE în anul 2013.

Când vine vorba despre pașii pe care trebuie să-i întreprindă Chișinăul pentru a adera la UE, 1 din 2 respondenți a punctat combaterea corupției, iar 37,5% au menționat dezvoltarea economică. Printre alți pași enumerați de către cetățeni s-au numărat reforma justiției (30,8%), reforma în sectorul sănătății (16,5%) și reforma educației (14,6%) (fig. 9).

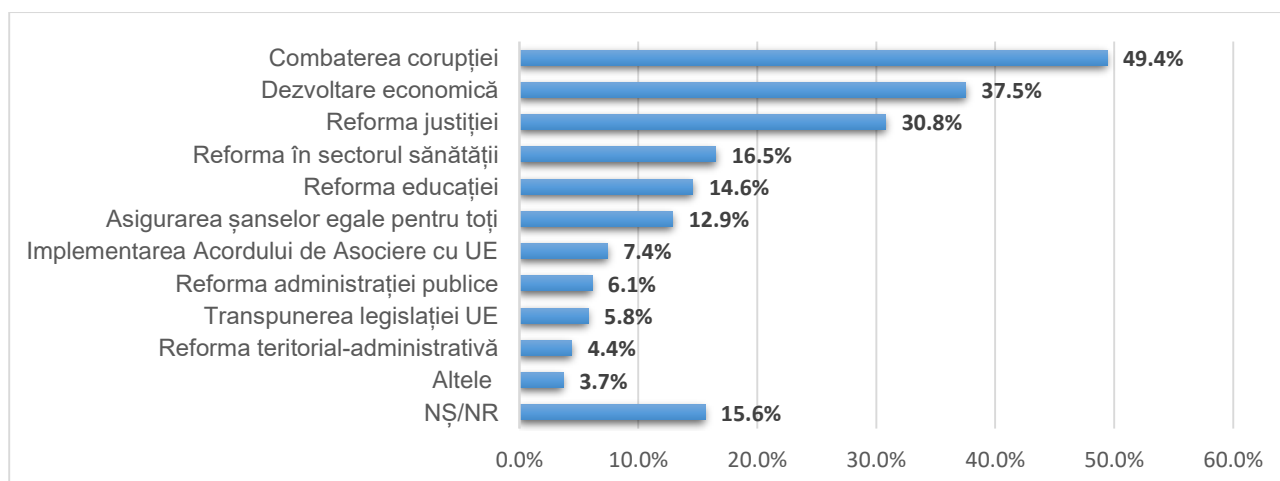


Fig. 9. Pașii necesari ce trebuie întreprinși de către Republica Moldova pentru a adera la UE (iunie 2023).

Aceste date denotă o bună înțelegere de către respondenți a reformelor necesare pentru avansarea parcursului de aderare la UE al Republicii Moldova, în strânsă corelație cu evaluările tehnice ale Comisiei Europene. Raportul de țară al Comisiei Europene din luna noiembrie 2023 punctează, pe dimensiunea celor nouă recomandări ale Comisiei Europene din luna iunie 2022, unele progrese importante, dar subliniază (1) necesitatea asigurării unui proces transparent și meritocratic pentru numirea în funcție a reprezentanților organelor de autoconducere ale procuraturii și instanțelor judecătorești, dar și pentru alegerea unui nou Procuror General, menționând totodată (2) nevoia asigurării funcționării instituțiilor anticorupție într-un cadru organizațional bine definit, cu resursele potrivite. Atât reforma justiției, cât și lupta anticorupție, vor rămâne prioritare pentru impulsionearea negocierilor de aderare la Uniunea Europeană.

2. Nivelul și sursele de informare privind UE în Republica Moldova

În contextul unei întrebări deschise, circa 12% dintre respondenți au menționat informarea insuficientă a cetățenilor despre UE ca fiind unul dintre obstacolele în calea aderării Republicii Moldova la UE (fig. 10). Deși surclasată de alte probleme, precum sărăcia (36,4%) sau corupția sistemică și de nivel scăzut (35,5%), informarea limitată a cetățenilor despre UE rămâne unul dintre motivele din spatele formării percepțiilor eronate cu privire la valorile și principiile promovate de către această organizație atât în Republica Moldova, cât și la nivel global.



Fig. 10. Principalele obstacole în calea aderării Republicii Moldova la UE, conform viziunii respondenților (martie 2023).

Conform datelor sondajului, circa 46,5% dintre respondenți au declarat că sunt informați sau foarte bine informați despre UE, iar alți 52,5% au menționat că sunt puțin sau deloc informați cu privire la activitatea UE (fig. 11). Principalele surse utilizate pentru informarea respondenților despre UE sunt, în ordinea descrescătoare a popularității: internetul – 46,1%; televiziunile – 40,3%; rețelele de socializare – 22,3%; rudele plecate la muncă peste hotare – 20%. Astfel, sursele de informare online rămân cele mai utilizate de către respondenți când vine vorba de blocul comunitar (fig. 12).

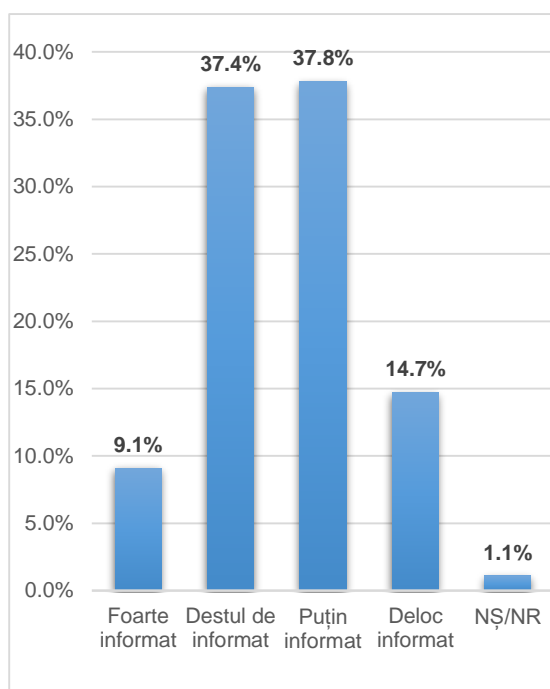


Fig. 11. Nivelul de informare al respondenților privind UE (iunie 2023).

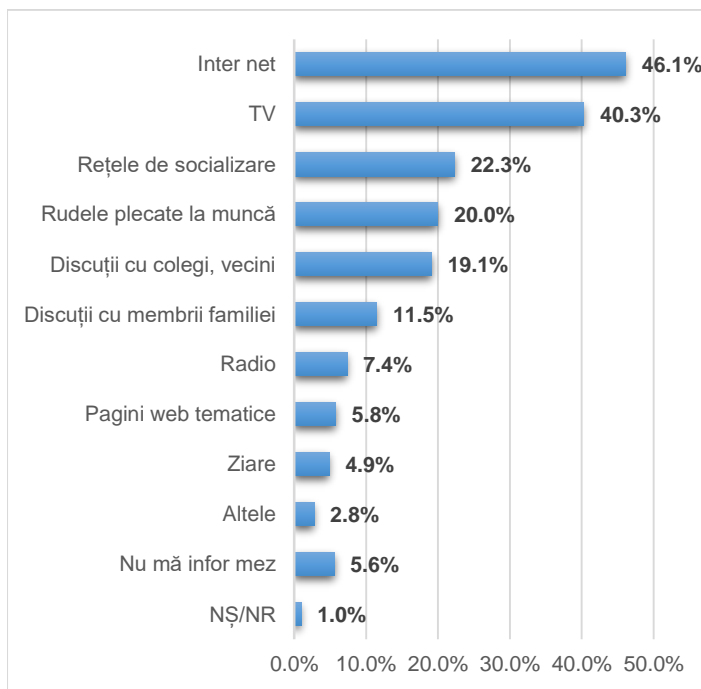


Fig. 12. Principalele surse de informare utilizate de către cetățeni pentru a afla informații despre UE (iunie 2023).

Majoritatea persoanelor de vârsta a treia se informează despre UE din programele difuzate de către canalele de televiziune (58,2%), iar majoritatea populației adulte cu vârsta între 18 și 44 ani preferă sursele online pentru a accesa informații despre această organizație. În același timp, respondenții din mediul urban preferă paginile web (55,6%) în detrimentul canalelor TV (35%), pe când locuitorii mediului rural utilizează mai degrabă canalele TV drept resursă informațională principală (44,2%). Un clivaj semnificativ se atestă și pe dimensiunea nivelului de dezvoltare socio-economic, dictat, cel mai probabil, de lipsa sau accesul limitat la internet pentru persoanele cu un nivel socio-economic scăzut în comparație cu respondenții ce dețin un nivel socio-economic ridicat (fig. 13).

		TV	Radio	Internet	Ziare	Pagini web tematice	Rețele de socializare
Total		40,3%	7,4%	46,1%	4,9%	5,8%	22,3%
Vârsta respondentului	18-29 ani	26,6%	3,0%	69,5%	1,6%	14,2%	37,8%
	30-44 ani	29,4%	1,4%	59,1%	2,9%	9,5%	33,2%
	45-59 ani	38,3%	5,2%	46,3%	4,6%	1,2%	13,6%
	60 + ani	58,2%	16,2%	22,0%	8,6%	0,4%	9,3%
Studiile respondentului	Medii incomplete sau fără	41,2%	8,3%	31,0%	2,5%	1,7%	14,2%
	Medii generale	37,0%	5,5%	46,4%	3,4%	1,9%	16,6%
	Profesional	48,2%	10,7%	43,4%	4,7%	3,4%	21,3%

	tehnice						
	Superioare	34,4%	5,4%	56,6%	7,9%	14,3%	32,6%
Ocupația respondentului	Activ economic	36,8%	2,3%	61,2%	2,6%	9,2%	31,2%
	Inactiv economic	42,5%	10,7%	36,6%	6,4%	3,6%	16,6%
Limba de comunicare	Română	43,8%	7,9%	46,2%	4,6%	6,9%	22,4%
	Rusă sau alta	31,5%	6,3%	45,9%	5,6%	2,9%	22,2%
Nivelul socio-economic	Nivel scăzut	44,1%	9,2%	28,2%	5,9%	2,6%	12,6%
	Nivel mediu	41,7%	8,1%	48,8%	3,3%	1,1%	21,3%
	Nivel înalt	35,3%	5,1%	61,0%	5,4%	13,4%	32,6%
Mediu de reședință	Urban	35,0%	6,8%	55,6%	6,1%	9,4%	28,9%
	Rural	44,2%	7,9%	39,1%	4,0%	3,1%	17,4%

Fig. 13. Profilul respondenților pe criterii legate de vârstă, studii, ocupație, limba de comunicare, nivelul socio-economic și mediul de reședință (iunie 2023).

În ultimii ani, UE a investit eforturi susținute în promovarea comunicării strategice despre activitățile și proiectele sale finanțate în Republica Moldova. În 2019, UE a demarat [proiectul](#) „Comunicare strategică și suport pentru mass-media din Republica Moldova (StratCom)”, al cărui obiectiv principal vizează îmbunătățirea comunicării strategice despre UE și sprijinul UE pentru Republica Moldova prin asigurarea unei vizibilități mai ridicate a impactului asistenței europene asupra cetățenilor moldoveni. O altă inițiativă dezvoltată pe această dimensiune este [programul](#) UE de comunicare pentru vecinătatea estică „EU Neighbors east”, care își propune să stimuleze acțiunile de comunicare în parteneriat cu tinerii activiști, partenerii mass-media, autoritățile naționale, societatea civilă, mediul academic și asociațiile profesionale. Actualmente, la nivel național există 30 de centre de informare și eurocluburi în 17 orașe ale țării, menite să disemineze informații despre instituțiile, politicile și programele UE, inclusiv despre cele care vizează Republica Moldova.

Chiar și în aceste condiții, datele sondajului demonstrează că unul din doi respondenți sunt puțin sau slabi informați despre UE. Printre cauzele acestei probleme putem enumera (1) numărul redus de produse mass-media axate pe subiecte ce țin de integrarea europeană, în special în limba rusă, (2) narativele false despre UE, promovate de către actori *proxy* ai Federației Ruse în Republica Moldova și (3) capacitatea limitată a instituțiilor publice, atât de la nivel central, cât și local, de a comunica într-un mod eficient pe marginea rolului UE în dezvoltarea și modernizarea Republicii Moldova.

3. Relațiile comerciale dintre Republica Moldova și UE

UE este principalul partener comercial al Republicii Moldova în viziunea respondenților. Peste 44% dintre aceștia consideră că statele membre UE reprezintă principala piață pentru schimburile comerciale cu țara noastră. Pe al doilea loc în topul percepțiilor se clasează Federația Rusă, menționată de către 26,7% de respondenți, urmată de Ucraina (20,4%), Turcia (17,2%) și Statele Unite ale Americii (12,9%). Unul din cinci respondenți a menționat că nu știe sau nu răspunde la această întrebare (fig. 14).

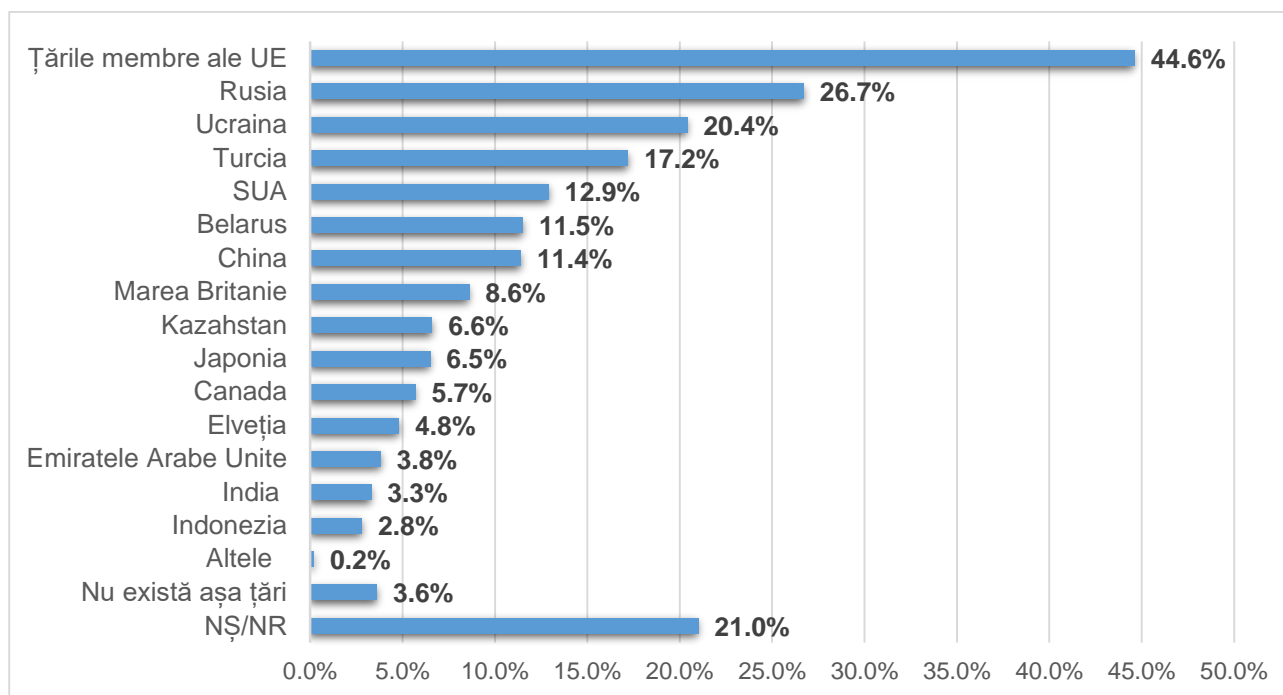


Fig. 14. Principali parteneri comerciali ai Republicii Moldova, conform viziunii respondenților (iunie 2023).

Percepția cetățenilor la acest capitol este, pe alocuri, eronată și contrazisă de datele oficiale ale Biroului Național de Statistică (BNS). Cea mai vizibilă diferență între percepție și realitate este legată de Federația Rusă, care, deși se clasează pe poziția a doua în răspunsurile respondenților, acoperă doar 4-4,5% din schimburile comerciale ale Republicii Moldova (fig. 15 și fig. 16). Profilul respondenților ne arată că viziunile geopolitice ale respondenților tind să influențeze percepția acestora cu privire la cei mai importanți parteneri comerciali ai țării noastre. Astfel, 63% dintre cei care au menționat țările UE se identifică ca fiind „pro-vestici” și doar 20,7% - „pro-estici”. Aceeași tendință o putem semnala și în rândul celor care au menționat Federația Rusă, unde se atestă un număr mai mare (44,4%) de respondenți „pro-estici” și doar 15,2% - „pro-vestici” (fig. 17).

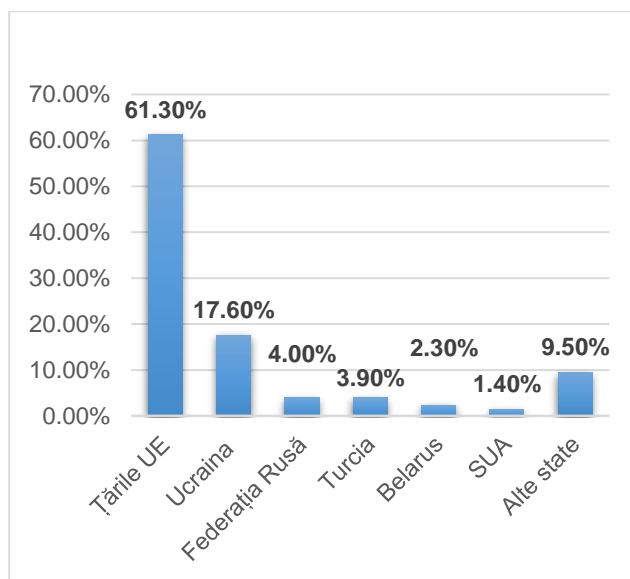


Fig. 15. Principalele țări de destinație pentru exporturile din Republica Moldova în perioada ianuarie – iunie 2023 (sursa: Biroul Național de Statistică)

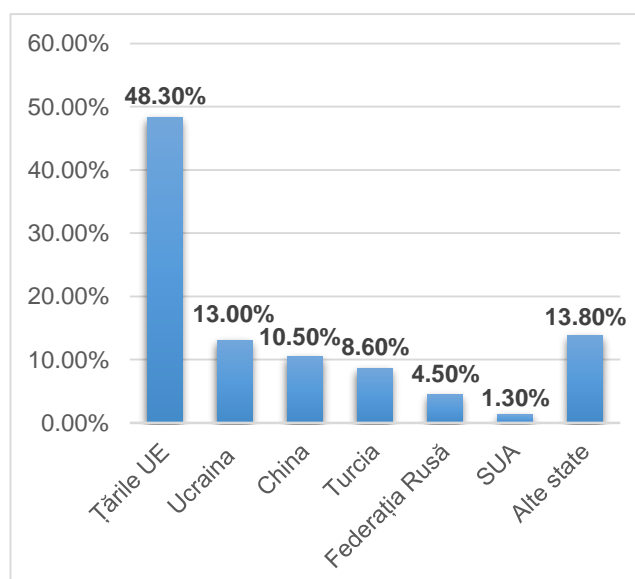


Fig. 16. Principalele țări de origine a mărfurilor pentru importurile în Republica Moldova, perioada ianuarie – iunie 2023 (sursa: Biroul Național de Statistică).

		Țările membre UE	Rusia	Ucraina	Turcia	China	SUA
Total		44,6%	26,7%	20,4%	17,2%	11,4%	12,9%
Genul respondentului	Masculin	50,2%	27,8%	22,4%	16,8%	11,2%	13,8%
	Feminin	39,6%	25,8%	18,7%	17,5%	11,6%	12,0%
Vârsta respondentului	18-29 ani	40,4%	25,9%	25,3%	18,0%	13,1%	17,0%
	30-44 ani	51,7%	31,3%	20,4%	17,4%	12,0%	13,5%
	45-59 ani	39,7%	29,1%	18,1%	15,9%	11,5%	11,8%
	60 + ani	44,5%	21,4%	19,0%	17,4%	9,8%	10,3%
Limba de comunicare	Română	51,3%	22,9%	22,4%	15,6%	10,6%	15,9%
	Rusă sau alta	27,3%	36,5%	15,5%	21,1%	13,6%	5,1%
Orientare geopolitică	Pro est	20,7%	44,4%	15,1%	18,2%	12,6%	5,4%
	Pro vest	63,2%	15,2%	24,7%	17,7%	11,4%	19,1%
	Indecis	22,9%	33,9%	15,0%	13,0%	9,0%	4,5%

Fig. 17. Profilul respondenților pe criterii de gen, vârstă, limba de comunicare și orientarea geopolitică (iunie 2023).

Din toate țările membre ale UE, România este privită ca principalul partener comercial al Republicii Moldova (70,8%), fiind urmată de Germania (49,7%), Franța (35,6%), Italia (33,9%) și Polonia (23,2%) (fig. 18). În mare măsură, percepția respondenților corespunde cu datele oficiale. Conform BNS, în prima jumătate a anului 2023, principalele piețe de export din interiorul UE pentru mărfurile din Republica Moldova au fost România (31,6%), Italia (6,8%), Germania (5,5%), Cehia (3,9%) și Polonia (2,8%). Pe dimensiunea importurilor, principalele țări de origine sunt România (15,6%), Germania (7%), Italia (5,2%), Polonia (3,4%) și Franța (2,6%).

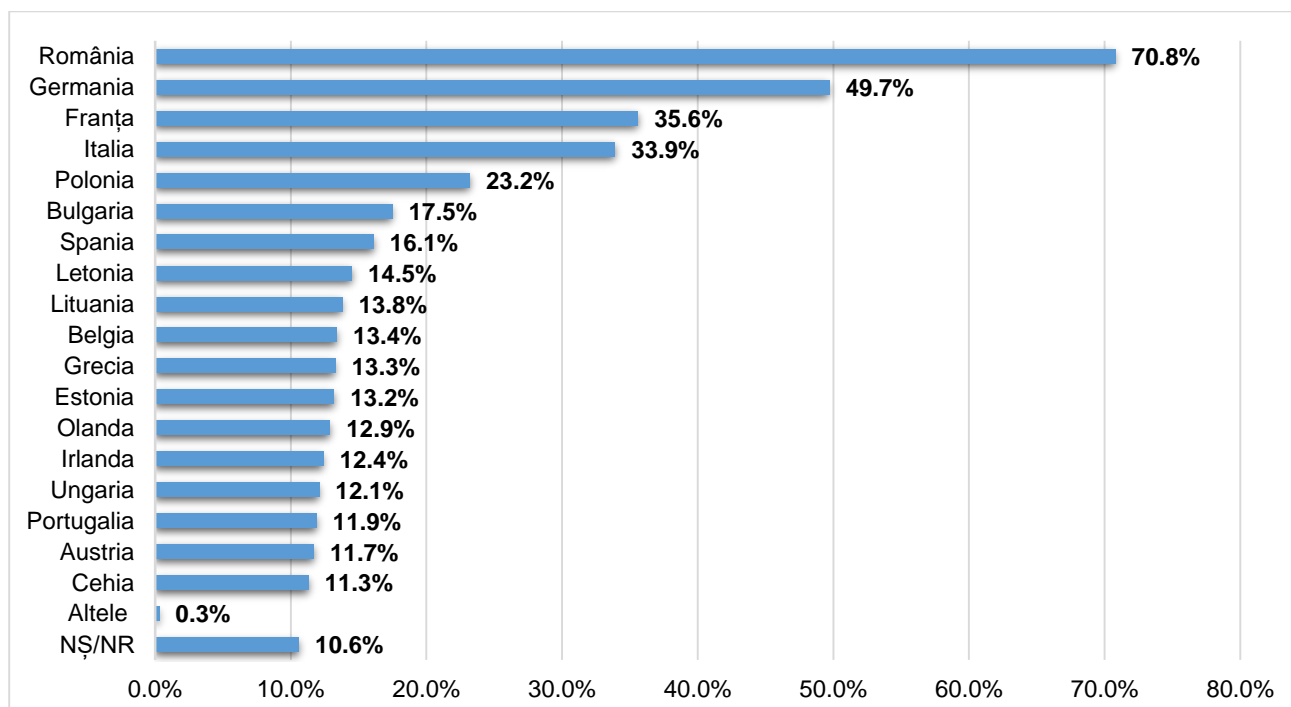


Fig. 18. Principalii parteneri comerciali ai Republicii Moldova din cadrul UE, conform viziunii respondenților (iunie 2023).

4. Asistența UE pentru Republica Moldova

Aproximativ 1 din 2 respondenți au menționat că UE se numără printre principalii parteneri de dezvoltare ai Republicii Moldova. În topul percepției cetățenilor se mai regăsesc: Federația Rusă (28%), Turcia (21,3%), SUA (18,6%), China (17,5%) (fig. 19).

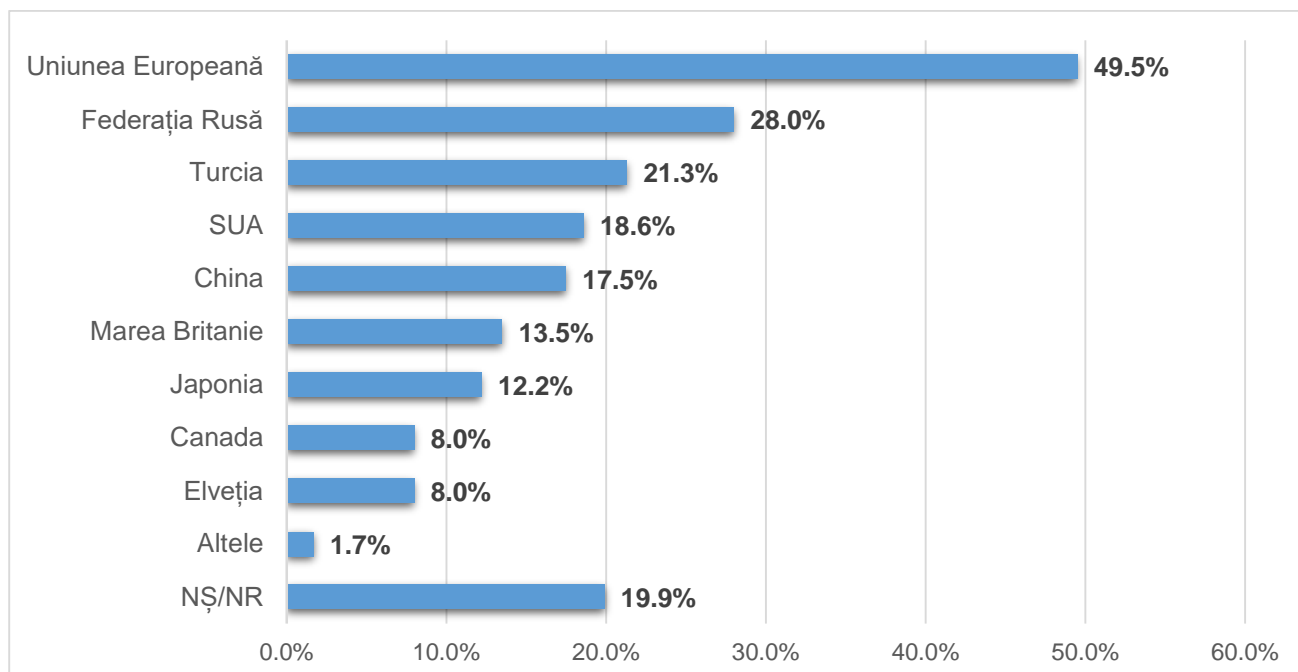


Fig. 19. Principalii parteneri de dezvoltare ai Republicii Moldova, conform viziunii respondenților (iunie 2023).

Ca și în cazul răspunsurilor la întrebările legate de relațiile comerciale cu UE, Federația Rusă se clasează pe poziția a doua în topul percepției publice, aspect ce demonstrează informarea greșită și distorsionată a peste un sfert din populație cu privire la partenerii de dezvoltare ai țării noastre. Conform datelor privind debursările din ultimul [raport](#) privind asistența externă acordată Republicii Moldova (anul 2021), printre cei mai importanți parteneri de dezvoltare s-au numărat: Comisia Europeană (218,6 mln. euro), Statele Unite ale Americii (21,6 mln. euro), Suedia (12,5 mln. euro), Elveția (10,7 mln. euro), Germania (8,7 mln. euro) și China (5,8 mln. euro). Federația Rusă nu se regăsește în acest clasament și nu și-a manifestat intenția de a contribui prin asistență externă la dezvoltarea Republicii Moldova.

Analiza eșantionului de respondenți ne arată că există un clivaj semnificativ pe dimensiunea orientării geopolitice și a limbii de comunicare. Astfel, 57,3% dintre vorbitorii de limba română susțin că UE este un partener-cheie de dezvoltare pentru Republica Moldova. Aceeași părere este împărțită de către 29,6% din vorbitorii de limbă rusă. La polul opus, Federația Rusă a fost menționată de 22,8% dintre vorbitorii de limba română și de 41,2% dintre vorbitorii de limba rusă. O tendință asemănătoare se atestă și pe dimensiunea orientării geopolitice (fig. 20).

		Uniunea Europeană	Rusia	Marea Britanie	Elveția	Turcia	China
Total		49,5%	28,0%	13,5%	8,0%	21,3%	17,5%
Limba de comunicare:	Română	57,3%	22,8%	16,9%	9,8%	20,9%	18,2%
	Rusă sau alta	29,6%	41,2%	4,8%	3,6%	22,3%	15,7%

Orientare geopolitică:	Pro est	23,0%	52,2%	6,3%	4,7%	23,0%	20,4%
	Pro vest	67,8%	11,8%	17,7%	10,0%	19,8%	15,9%
	Indecis	34,9%	38,7%	12,6%	7,6%	23,6%	17,3%

Fig. 20. Profilul respondenților pe criterii de limbă de comunicare și orientare geopolitică (iunie 2023).

Conform celor mai recente [date](#) comunicate de Bruxelles, în perioada octombrie 2021 – iunie 2023, **UE, alături de Banca Europeană pentru Reconstrucție și Dezvoltare (BERD) și Banca Europeană de Investiții (BEI) a pus la dispoziție pentru Republica Moldova asistență în valoare de 1,2 miliarde euro.** Peste 400 mln. euro din această sumă au fost alocate pentru Planul Economic și de Investiții pentru Moldova, 295 milioane euro pentru programele de asistență macro-financiară și alte 240 de milioane de euro, sub formă de sprijin bugetar, pentru domeniul energetic. A se nota că circa 114 milioane de euro au fost direcționați pentru asistența bilaterală acordată autorităților în mai multe domenii: economic, energetic, combaterea dezinformării, reforma justiției. Astfel, UE este, de departe, cel mai important partener de dezvoltare al Republicii Moldova, orientând sprijinul său financiar către diferiți actori relevanți: autoritățile publice centrale, autoritățile publice locale, mediul de afaceri, societatea civilă și mass-media.

Totodată, majoritatea respondenților au declarat că sunt la curent cu privire la asistența acordată de UE la nivel sectorial. Circa 82% dintre aceștia au declarat că cunosc într-o măsură mare și foarte mare despre ajutorul acordat de UE pentru lupta împotriva pandemiei COVID-19, 75,4% au punctat același lucru despre reparația și reconstruirea drumurilor, 71,2% - dezvoltarea satelor și orașelor, 68,2% - promovarea eficienței energetice și a surselor alternative de energie și 64,5% - consolidarea independenței energetice a Republicii Moldova (fig. 21). Percepția respondenților ne demonstrează că există o conștientizare temeinică în rândul acestora cu privire la ariile și prioritățile de sprijin al UE în Republica Moldova.

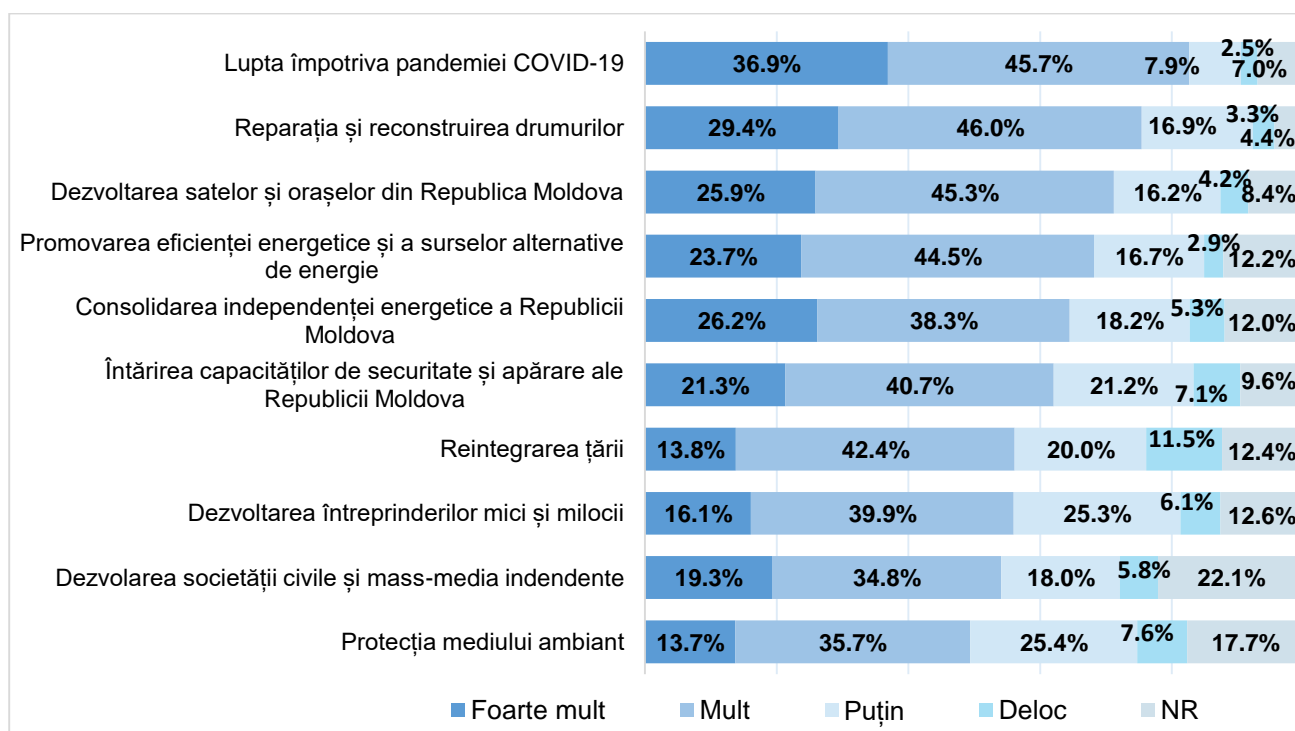


Fig. 21. Măsura în care UE a ajutat Republica Moldova la nivel sectorial, conform viziunii respondenților (iunie 2023).

Una din provocările sesizate la capitolul percepției privind asistența UE pentru localitățile din Republica Moldova ține de beneficiarii banilor europeni. Majoritatea cetățenilor consideră că Guvernul beneficiază cel mai mult de pe urma asistenței europene (54%), la mare diferență de alte categorii de răspuns: cetățenii (18,8%), satele (18,5%), tinerii (18,5%), agricultorii (18,0%) (fig. 22).

Această percepție ar putea avea în spate câteva explicații. În primul rând, lipsa unei delimitări clare a grupurilor de beneficiari ai asistenței europene și a volumului de asistență acordat acestora poate crea o înțelegere limitată vizavi de destinația finală a banilor europeni. În al doilea rând, autoritățile centrale tind să comunice într-un mod trunchiat despre asistența UE, fără a oferi explicații detaliate despre programele și proiectele guvernamentale finanțate cu sprijinul UE și beneficiarii finali ai acestor fonduri. În al treilea rând, capacitatea de comunicare eficientă a autorităților locale, mediului de afaceri și societății civile despre asistența europeană obținută este mult mai redusă în comparație cu vizibilitatea și popularitatea de care se bucură autoritățile centrale.

Deși nu există date statistice care să ne permită să stabilim volumul separat de sprijin al UE pentru diferite categorii de beneficiari, practica ultimilor ani ne arată că mai mult de 2/3 din fondurile europene pentru Republica Moldova sunt direcționate către afacerile mici și mijlocii, autoritățile locale, societatea civilă, mass-media și cetățenii moldoveni din toate regiunile țării.

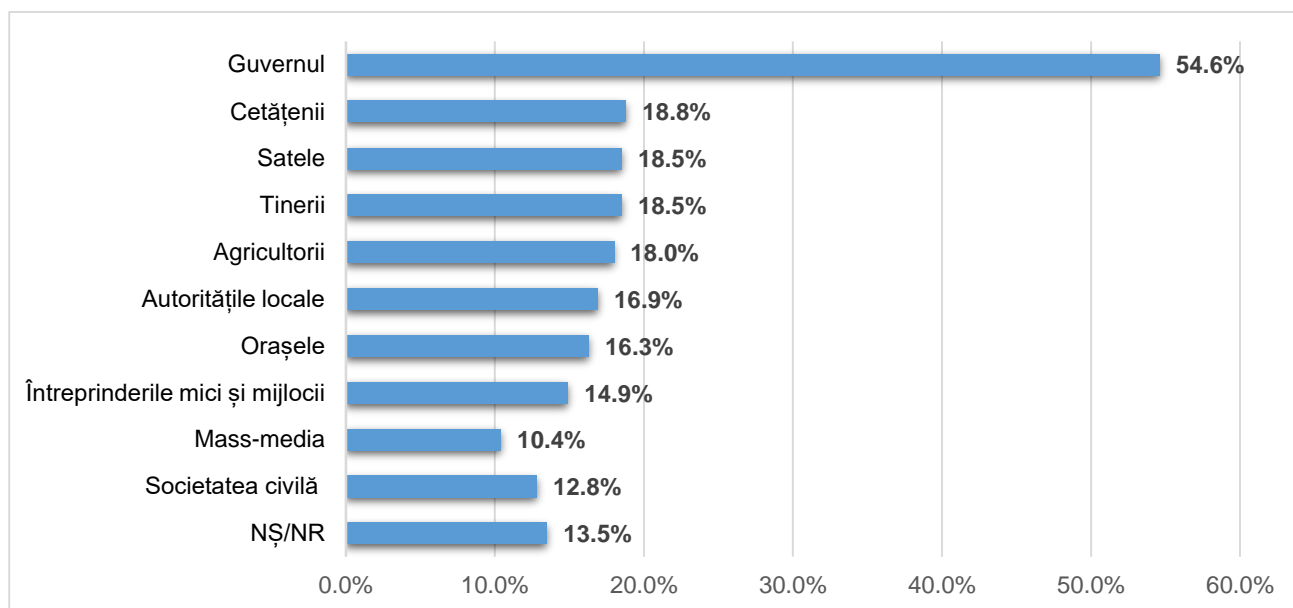


Fig. 22. Beneficiarii principali ai ajutorului oferit de către UE pentru Republica Moldova, conform viziunii respondenților (iunie 2023).

Când vine vorba despre numărul proiectelor implementate în ultimii 5 ani cu sprijinul UE, circa 49% dintre respondenți au menționat că UE a finanțat câteva sau mai multe proiecte în localitatea de reședință a acestora, iar 26,9% au răspuns că UE nu a finanțat niciun proiect în comunitatea din care fac parte (fig. 23). Din analiza eșantionului, putem conchide că respondenții cu un nivel socio-economic mediu și ridicat din mediul urban sunt mai bine informați cu privire la aceste investiții. O diferență semnificativă se atestă și pe dimensiunea limbii de comunicare. Peste 55% dintre respondenți, vorbitori de limba

română, sunt la curent despre câteva sau mai multe proiecte, spre deosebire de o proporție mai mică de circa 32% de vorbitori de limba rusă.

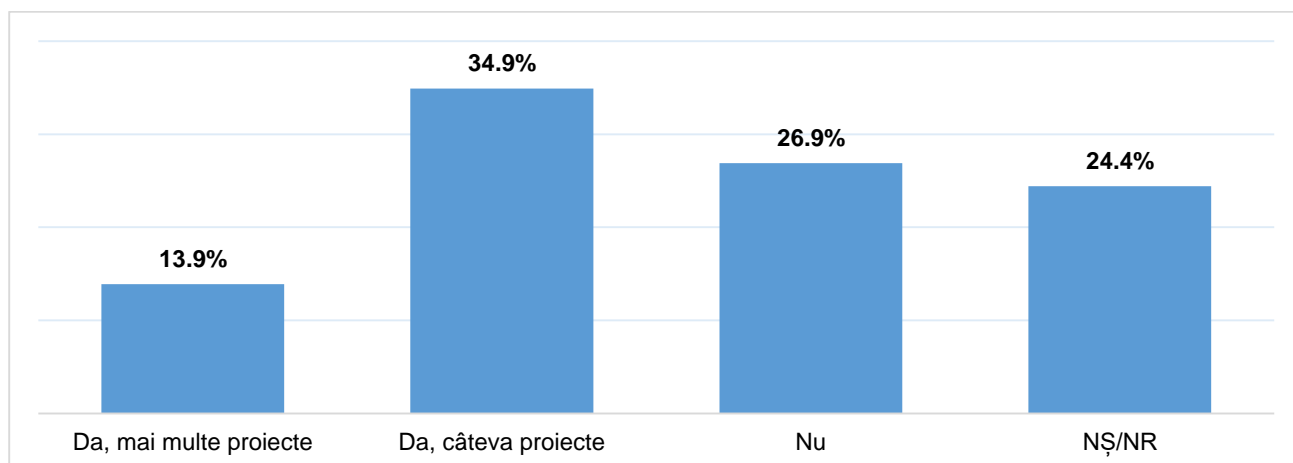


Fig. 23. Percepția respondenților privind numărul proiectelor finanțate de către UE în localitatea de reședință a acestora în ultimii 5 ani (iunie 2023).

Nivelul de cunoaștere despre proiectele UE pentru localitățile din țară este unul la nivel mediu. Faptul că 1 din 2 cetățeni știu despre asistența UE îndreptată către comunitățile locale asigură o bază solidă pentru intensificarea dialogului și comunicării pe acest subiect, în special în regiunile rurale, populate preponderent de vorbitori de limba rusă. Mai mult decât atât, este încurajator că respondenții sunt la curent nu doar cu numărul acestor proiecte, dar și cu domeniile de intervenție ale acestor proiecte, ce corespund, în linii mari, cu informațiile comunicate de către Bruxelles și statele membre UE. Astfel, peste 2/3 din respondenți au declarat că proiectele finanțate de către UE s-au orientat către reparația și reconstruirea drumurilor, 54,3% către reparația grădinițelor și școlilor și 42,1% către iluminarea stradală (fig. 24).

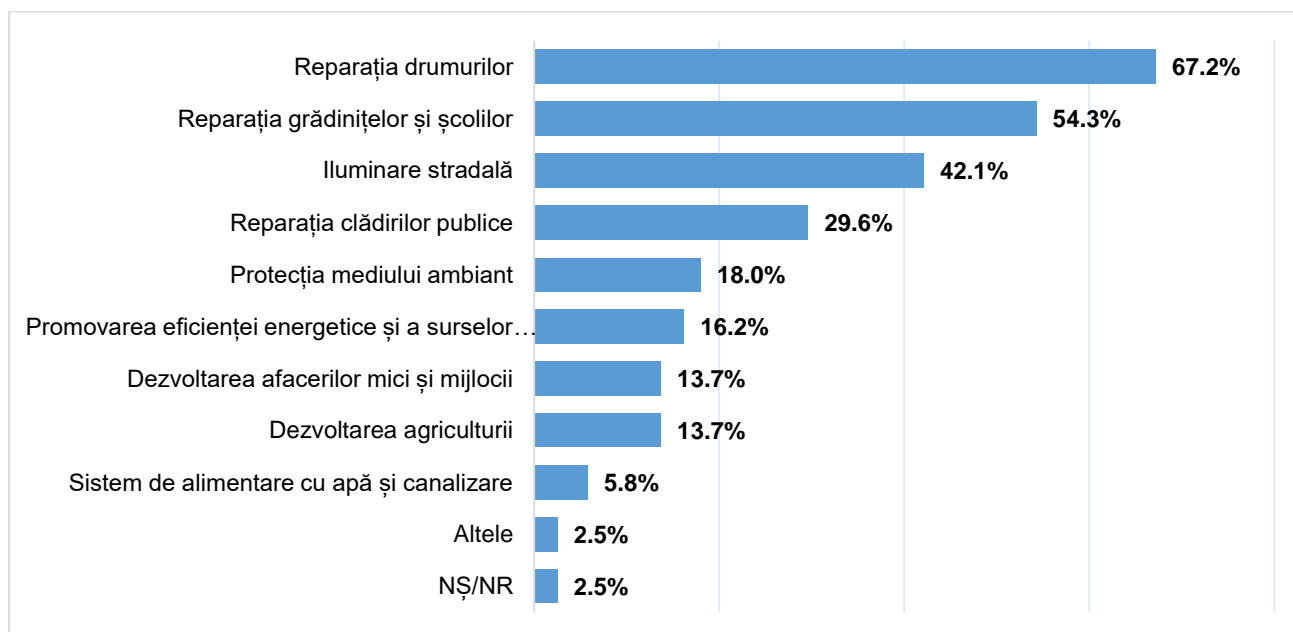


Fig. 24. Percepția respondenților privind domeniile de intervenție ale proiectelor finanțate de către UE în localitatea acestora în ultimii 5 ani (iunie 2023).

Publicul larg cunoaște mai puțin despre sprijinul UE pentru promovarea eficienței energetice (16,2%) sau dezvoltarea afacerilor mici și mijlocii (13,7%), deși aceste domenii

au fost prioritare pentru asistența UE acordată Republicii Moldova. Acest lucru se poate explica prin impactul indirect și mai greu perceptibil al acestor investiții asupra condițiilor de trai ale locuitorilor, fiind necesară o înțelegere mai profundă cu privire la modul prin care reducerea costurilor energetice sau dezvoltarea întreprinderilor mici și mijlocii (IMM-urilor) poate aduce plus valoare pentru bugetul local și național. În condițiile în care UE [și-a propus](#) să sprijine, ca parte a Planului Economic și de Investiții, peste 50 000 de IMM-uri din Republica Moldova, comunicarea sistemică pe marginea mizei acestor investiții pentru societate trebuie să fie primordială.

În perspectivă, cetățenii Republicii Moldova își doresc mai multă asistență din partea UE pentru dezvoltarea satelor și orașelor (33,3%), reforma sănătății (30,3%), îmbunătățirea drumurilor (29,8%) și reforma justiției (20,7%) (fig. 25). Aceste domenii se regăsesc în prioritățile de finanțare ale UE și statelor UE pentru Republica Moldova. În contextul asistenței macro-financiare și bilaterale, anunțate în 2022 și 2023, cifrate la circa 410 milioane de euro, UE a anunțat drept prioritate avansarea reformei justiției. În cadrul PEI, unele dintre prioritățile-cheie vizează integrarea Moldovei în rețeaua transeuropeană de transport și reabilitarea sistemelor de încălzire urbană în clădirile rezidențiale din Chișinău și Bălți.

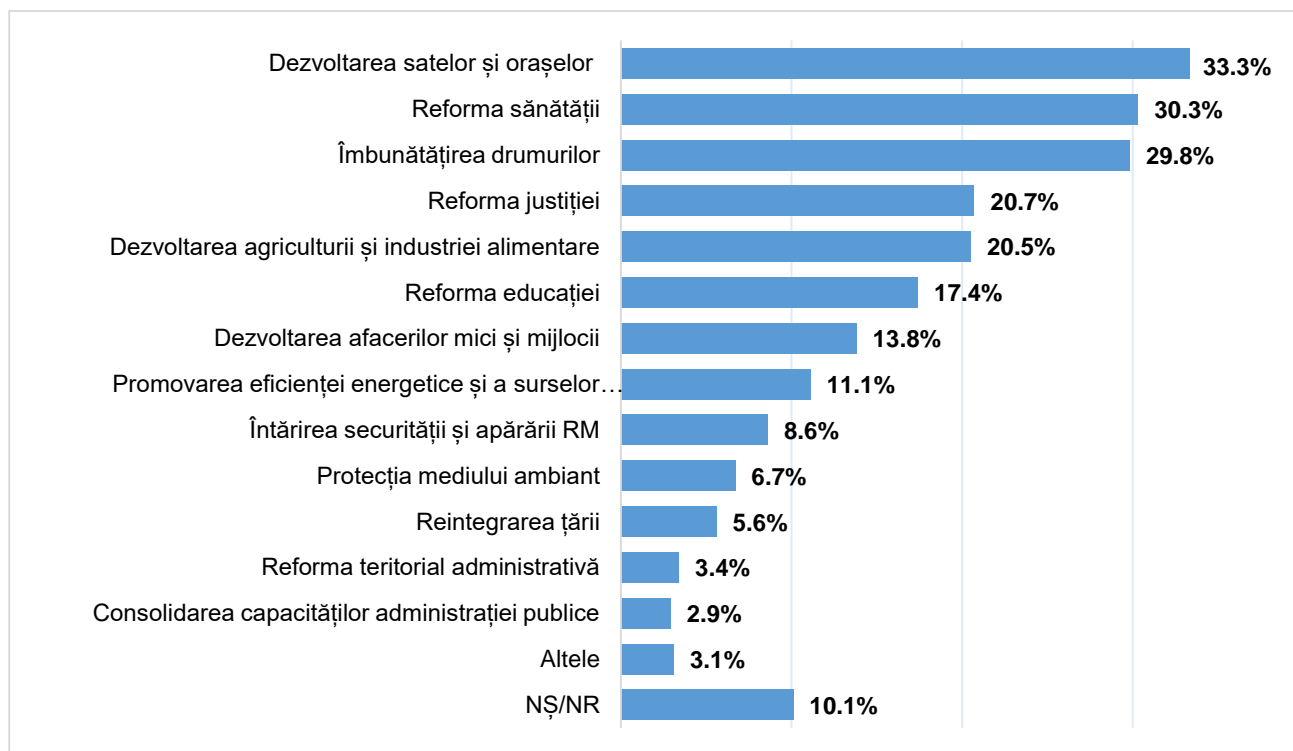


Fig. 25. Domenii pentru care este nevoie de mai multă asistență din partea UE, conform viziunii respondenților (iunie 2023).

Concluzii și recomandări

Suținerea cetățenilor Republicii Moldova pentru aderarea la UE a crescut pe parcursul anului curent. Rolul UE în depășirea provocărilor legate de criza energetică și suportul acordat pentru impulsivarea reformelor-cheie la nivel național a facilitat această dinamică pozitivă. În același timp, organizarea celor două evenimente de anvergură – Adunarea Națională „Moldova Europeană” și Summitul Comunității Politice Europene au crescut nivelul de conștientizare și interes al publicului larg cu privire la relațiile dintre Chișinău, Bruxelles și alte capitale europene. Accentul pus de UE asupra necesității reformării sectorului justiției și a luptei eficiente împotriva corupției a generat o mai bună înțelegere în rândul societății a pașilor stringenți ce trebuie parcurși pentru a avansa procesul de aderare. Totuși, deși peste 60% dintre respondenți susțin că, mai devreme sau mai târziu, țara noastră va adera la UE, putem identifica niște așteptări exagerate în percepțiile privind durata estimativă a întregului proces de aderare la UE, cât și a negocierilor de aderare.

Peste jumătate din cetățenii Republicii Moldova sunt puțin sau slab informați cu privire la Uniunea Europeană. Această constatare necesită ajustări și schimbări vizibile în strategiile de comunicare ale autorităților naționale și UE în Republica Moldova. Deși există îmbunătățiri semnificative în eforturile de comunicare, acestea trebuie ajustate la profilul socio-economic al cetățenilor din regiunile rurale și urbane. De exemplu, campaniile de informare online ar putea să fie concentrate pe populația adultă, cu un nivel socio-economic mediu și ridicat, din mediul urban, pe când campaniile difuzate prin intermediul televiziunilor și radioului ar trebui să se axeze pe populația adultă, cu un nivel socio-economic scăzut, din zonele rurale. Segmentarea și adaptarea mesajelor poate ajuta la atragerea unui interes mai larg din partea grupurilor-țintă.

Pe dimensiunea relațiilor comerciale, putem observa că un sfert din cetățenii moldoveni consideră Federația Rusă drept o piață-cheie de export pentru produsele autohtone. Această percepție eronată, ce situează Moscova pe al doilea loc în rândul piețelor de export menționate de către respondenți, este puternic alimentată de narativele false promovate de unii politicieni de la Chișinău. Diferențele mari, atât din punct de vedere procentual, cât și numeric, dintre volumul exporturilor ce se îndreaptă spre UE în raport cu alte piețe, ar trebui să fie reflectate corespunzător și în percepțiile cetățenilor. Când vine vorba de principalii parteneri comerciali din interiorul UE pentru Republica Moldova, răspunsurile respondenților au demonstrat o înțelegere bună a realităților, apropiată de datele statistice oficiale.

Cele mai îmbucurătoare tendințe le putem observa la capitolul asistenței externe din partea UE. Aproape 50% dintre respondenți sunt la curent cu cel puțin câteva proiecte de investiții ale UE la nivel local. Înțelegerea domeniilor de asistență ale UE pentru Republica Moldova, prin prisma proiectelor dezvoltate de către UE în comunitățile locale, este cel mai bun instrument de a ajuta la conștientizarea beneficiarilor și a grupurilor-țintă ale asistenței UE. Dincolo de aceste aspecte, persistă în continuare senzația că autoritățile publice centrale beneficiază cel mai mult de pe urma fondurilor europene, percepție ce trebuie combătută prin exemple și studii de caz cât mai vizibile.

Pentru a îmbunătăți capacitățile de comunicare și informare a publicului larg privind rolul și importanța procesului de integrare europeană pentru societatea din Republica Moldova, sunt necesare câteva acțiuni bine coordonate:

- **Explicarea, pentru publicul larg, într-un limbaj simplu și atractiv, a construcției procesului de aderare la UE, împreună cu beneficiile și oportunitățile intermediare pentru societate aduse de către acest proces.** Deși nu există încă o estimare clară a fondurilor de pre-aderare ce vor fi accesate de către Republica Moldova, experiența statelor din Balcanii de Vest poate fi utilizată pentru a explica ce presupun aceste fonduri și cum pot fi accesate de către entitățile guvernamentale și non-guvernamentale.
- **Ajustarea și coordonarea strategiilor de comunicare ale UE și autorităților guvernamentale și ale societății civile pe dimensiunea reformelor, programelor și proiectelor publice susținute cu bani europeni.** Deși există mai multe platforme dezvoltate de către UE pentru a prezenta proiectele susținute de UE la nivel central și local, autoritățile nu au dezvoltat încă o pagină web care să permită vizualizarea într-un mod simplu a impactului produs de fondurile europene la nivel central și local. Un mecanism *online* ar ajuta la promovarea parteneriatului cu UE și ar face mai ușoară explicarea beneficiarilor asistenței UE.
- **Organizarea unei campanii de comunicare „din ușă în ușă” despre susținerea acordată de către UE pentru Republica Moldova,** în special în regiunile unde se înregistrează o rată mai mare de reticență față de integrarea europeană a Chișinăului. Deși UE a investit peste 220 de milioane de euro în regiunea găgăuză în perioada 2015 – 2023, susținerea integrării europene de către locuitorii acestei regiuni rămâne, în continuare, una redusă. Instrumentele de comunicare utilizate până acum nu au adus impactul scontat. Este cazul ca UE să ia în calcul desfășurarea unei campanii de comunicare „la firul ierbii”, desfășurată în parteneriat cu autorități locale credibile și lideri din comunitățile ce subscriu valorilor europene.
- **Antrenarea autorităților locale, beneficiare ale asistenței UE, în acțiuni sistematice de comunicare și informare pe marginea proiectelor dezvoltate în satele și orașele pe care le administrează.** Primarii, dar și consilierii locali, trebuie să fie incluși în acțiunile de comunicare. Acest lucru trebuie să fie asigurat printr-un dialog continuu cu autoritățile centrale și reprezentanții misiunilor diplomatice ale țărilor UE în Republica Moldova.
- **Promovarea mai activă a istoriilor de succes ale antreprenorilor care au beneficiat de asistența UE,** cu scopul scoaterii în prim-plan a volumului asistenței acordate mediului de afaceri din totalul fondurilor europene pentru Republica Moldova, dar și plus valoarea acestei asistențe pentru cetățenii de rând. Sondajul prezentat în această notă analitică a demonstrat că cetățenii moldoveni cunosc puțin despre sprijinul UE acordat antreprenorilor din diferite domenii ale economiei. Este cazul ca aceste istorii de succes să fie intens promovate, inclusiv în localitățile unde antreprenorii și-au dezvoltat afacerile.



IPRE
Institute for European
Policies and Reforms
ipre.md

Adresa: str. București, 90, of. 20
mun. Chișinău, MD-2001
Republica Moldova
Tel.: +373 22 788 989
e-mail: info@ipre.md
web: www.ipre.md